

L'ANALYSE DE L'ÉVOLUTION DE L'ACTIVITÉ

+2%

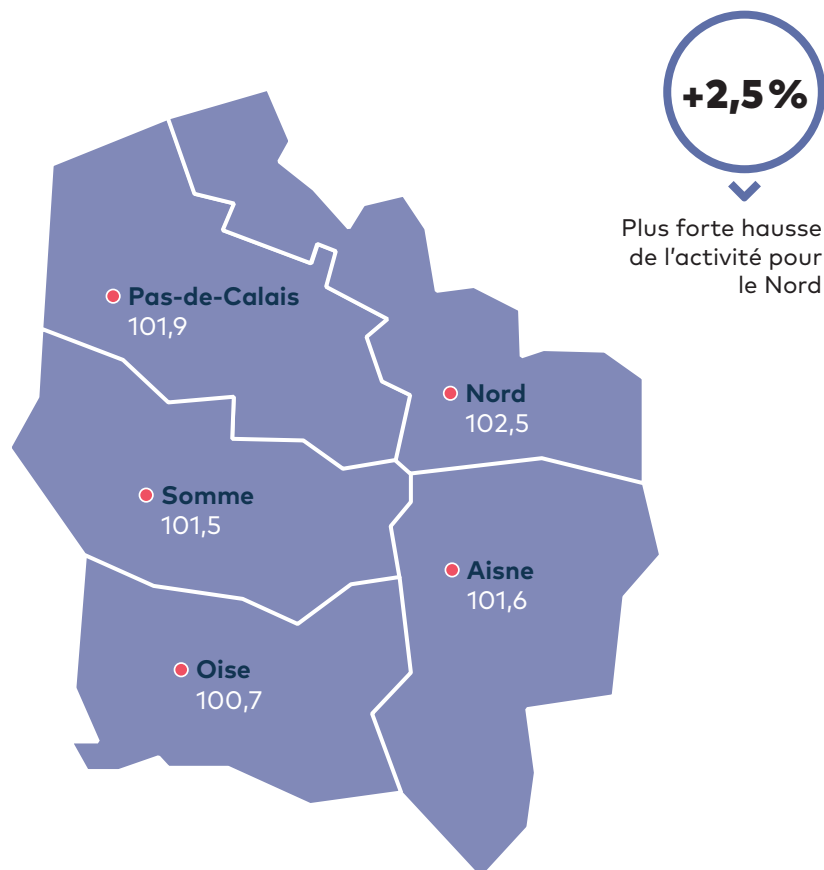
pour les Hauts-de-France

- > Dans les Hauts-de-France, l'activité des TPE-PME au 4^e trimestre 2018 a augmenté, à nombre de jours comparable, de 2 % par rapport au 4^e trimestre 2017 (indice à 102), hausse supérieure de 0,2 point à la moyenne nationale. La région remonte au 5^e rang en termes d'évolution du chiffre d'affaires (CA), sur ce trimestre de croissance nationale stable. À noter que les résultats du mois de décembre révèlent un net ralentissement de la croissance au niveau national (+0,5 %) et régional (+0,2 %), notamment liés à la baisse de la consommation des ménages en biens (-1,5 % selon l'Insee en décembre 2018) dans un contexte de perturbations sociales liées au mouvement des gilets jaunes.
- > Contrairement au trimestre précédent, l'ensemble des départements enregistrent une hausse du CA. L'activité régionale est tirée par les TPE-PME du Nord (+2,5 %) qui prennent, ce trimestre, la tête du classement. Les entreprises du Pas-de-Calais (+1,9 %), malgré des résultats en baisses de 1,5 point par rapport au trimestre précédent, restent dynamiques. Les structures de l'Aisne (+1,6 %) et de la Somme (+1,5 %) continuent à croître à un rythme légèrement supérieur au trimestre précédent, celles de l'Oise (+0,7 %) retrouvent le chemin de la croissance.

LE TABLEAU DES RÉGIONS

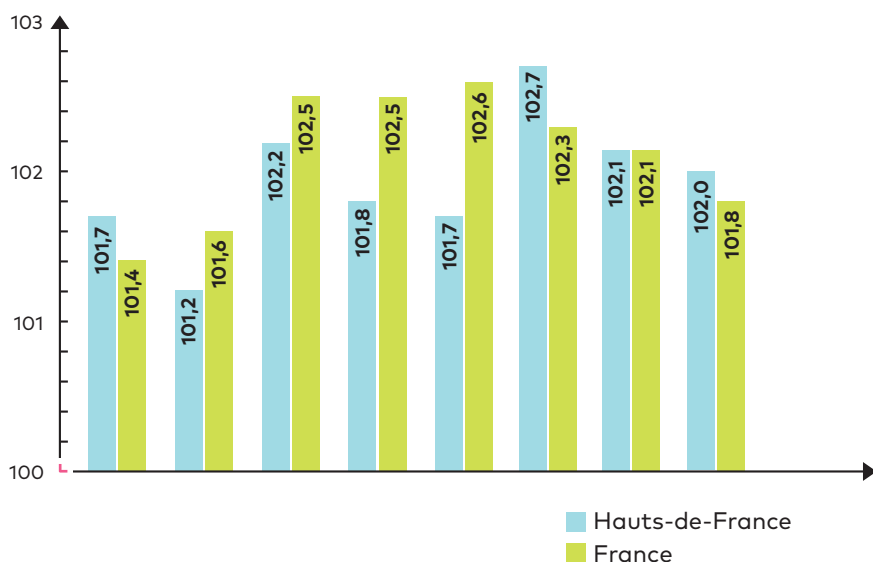
RÉGION	Indice de CA
BRETAGNE	103,2
PAYS-DE-LA-LOIRE	103,1
AUVERGNE-RHÔNE-ALPES	102,4
NORMANDIE	102,2
HAUTS-DE-FRANCE	102,0
ÎLE-DE-FRANCE	102,0
NOUVELLE-AQUITAINE	101,9
BOURGOGNE-FRANCHE-COMTÉ	101,7
CENTRE-VAL DE LOIRE	101,7
OCCITANIE	101,7
GRAND EST	101,2
PROVENCE-ALPES-CÔTE D'AZUR	101,0
CORSE	99,2
LA RÉUNION	96,4
FRANCE	101,8

LA CARTE DES DÉPARTEMENTS (en indice de CA)



L'ÉVOLUTION DE L'INDICE TRIMESTRIEL D'ACTIVITÉ DES TPE-PME

- > L'indice d'activité des TPE-PME des Hauts-de-France repart à la hausse après trois trimestres consécutifs de baisse et alors que l'effet de base reste peu favorable (l'activité du 4^e trimestre 2017 ayant été dynamique).
- > Les entreprises régionales affichent une croissance moyenne de 2,2 % de leur CA sur l'année 2018, résultat légèrement supérieur à la performance nationale (+2 %).



+2,2%

de hausse moyenne du CA sur l'année 2018 pour la région

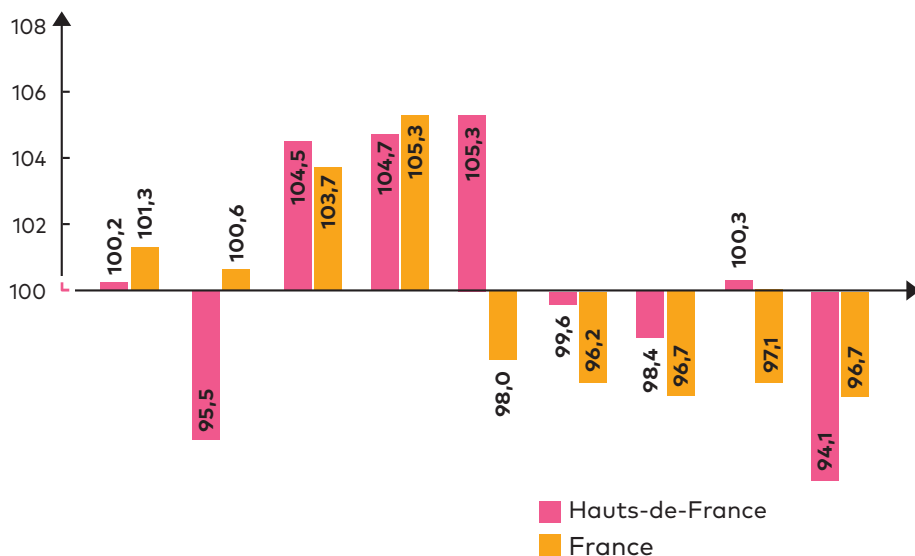
+2%

de hausse moyenne du CA sur l'année 2018 pour la France

T4 2016 T1 2017 T2 2017 T3 2017 T4 2017 T1 2018 T2 2018 T3 2018 T4 2018

L'ÉVOLUTION DE L'INDICE TRIMESTRIEL D'INVESTISSEMENT

- > En matière d'investissement, la reprise n'aura pas duré. Les TPE-PME locales ont diminué les montants investis (-5,9 %) plus fortement que la moyenne française (-3,3 %). La région chute ainsi au 9^e rang du classement national.



-1,9%

de baisse moyenne de l'investissement sur l'année 2018

-3,3%

de baisse moyenne de l'investissement sur l'année 2018

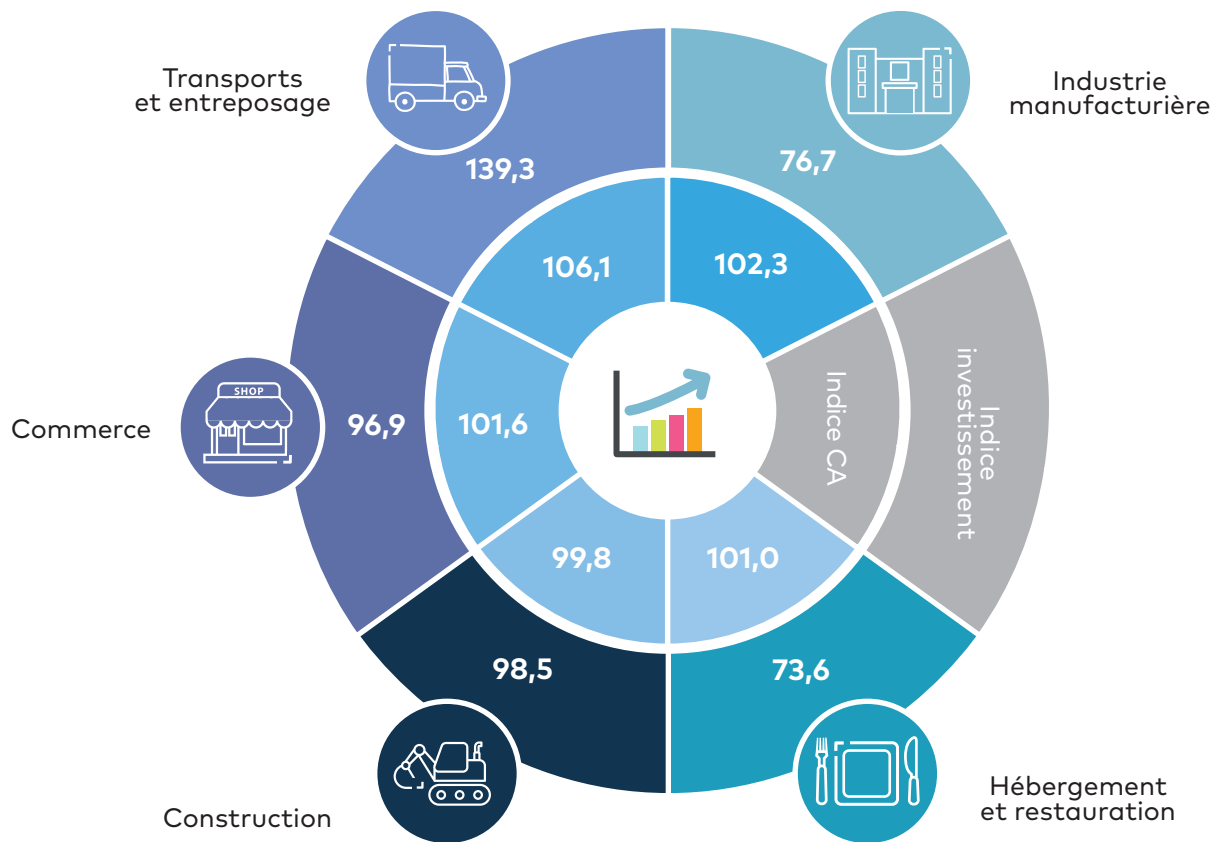
T4 2016 T1 2017 T2 2017 T3 2017 T4 2017 T1 2018 T2 2018 T3 2018 T4 2018

L'ÉVOLUTION DE L'INDICE D'ACTIVITÉ ET D'INVESTISSEMENT PAR SECTEUR

+6,1%

de hausse du CA pour les TPE-PME du secteur des transports et de l'entreposage

- > De nouveau, quatre des cinq secteurs suivis plus spécifiquement par l'Ordre des experts-comptables voient leur CA progresser sur la période. Si les TPE-PME du secteur des transports et de l'entreposage (+6,1 %) continuent de porter la croissance, l'indice d'activité du secteur chute de près de 4 points, après quatre trimestres consécutifs de hausse. Les entreprises de l'industrie manufacturière (+2,3 %) tirent également la croissance dans la région, mais dans une moindre mesure. Pour les structures des secteurs du commerce (+1,6 %) et de l'hébergement (+1 %) l'augmentation du CA se fait à un rythme moins soutenu que la moyenne régionale. Dans la construction (-0,2 %), l'activité continue de baisser pour le deuxième trimestre consécutif.
- > Seules les TPE-PME des secteurs de l'industrie manufacturière et de l'hébergement restauration affichent des résultats supérieurs aux moyennes nationales de leurs secteurs respectifs.

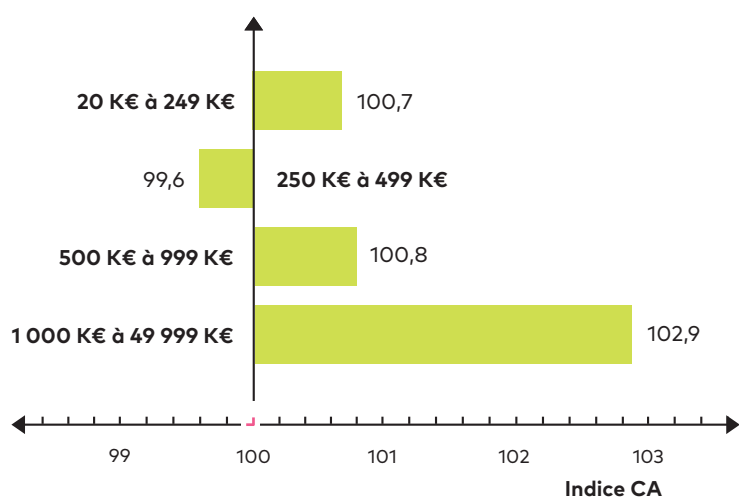


+39,3%

de hausse en termes d'investissement pour les TPE-PME du secteur des transports et de l'entreposage

- > Côté investissement, l'ampleur des évolutions est à mettre en regard de la taille parfois réduite des échantillons. Comme au niveau national et en moyenne sur l'année 2018, seules les TPE-PME des transports et de l'entreposage (+39,3 %) ont augmenté les montants investis, malgré un effet de base défavorable. À noter que l'indice d'investissement des structures de ce secteur dans la région affiche une évolution en dents de scie, la taille réduite de l'échantillon engendrant une plus grande volatilité des résultats.
- > La contraction se poursuit pour les entreprises des secteurs de la construction (-1,5 %), pour le quatrième trimestre consécutif et de l'industrie manufacturière (-23,3 %) pour le cinquième trimestre consécutif. Pour les structures des secteurs du commerce (-3,1 %) et de l'hébergement restauration (-26,4 %) l'effort se réduit après la légère embellie du trimestre dernier.

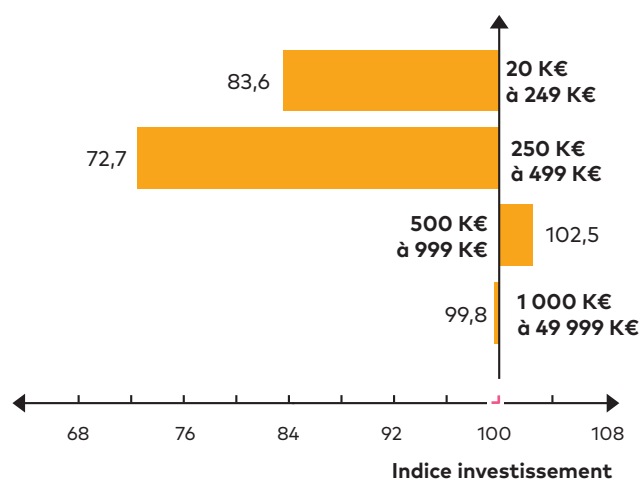
L'ÉVOLUTION DES INDICES PAR TRANCHE DE CA



- > La situation par catégorie de taille d'entreprise est semblable à celle de la France. Les PME réalisant plus d'un million d'euros de CA annuel (+2,9 %) portent toujours la croissance régionale. Les plus petites entreprises, moins de 250 K€ de CA annuel (+0,7 %), ainsi que celles réalisant entre 500 et 999 K€ de CA (+0,8 %) enregistrent une croissance modérée de leur activité. Pour les structures dont le CA est compris entre 250 et 499 K€, (-0,4 %) la baisse se poursuit pour le troisième trimestre consécutif.

102,0

Indice de CA régional
toutes tailles confondues



- > En matière d'investissement, l'effort a fortement diminué pour les entreprises de plus petites tailles. Les montant investis par les structures réalisant entre 250 et 499 K€ de CA ont baissé de 27,3 % et ceux des entreprises dont l'activité annuelle est inférieure à 250 K€ de 16,4 % malgré un effet de base favorable. Les plus grandes PME, réalisant plus d'un million d'euros de CA annuel, enregistrent également une diminution des montants investis (-0,2 %) après six trimestres consécutifs de hausse. Seules les entreprises réalisant entre 500 et 999 K€ de CA ont augmenté leur effort (+2,5 %) après la baisse du précédent trimestre.

94,1

Indice d'investissement régional
toutes tailles confondues

SOURCES & METHODOLOGIE

- Les données proviennent de la base de données Statexpert, construite à partir des télédéclarations sociales et fiscales réalisées par les experts-comptables pour le compte de leurs clients, les TPE-PME. Les données présentées ici sont issues de la compilation des informations provenant des déclarations mensuelles et trimestrielles de TVA.
- Les données trimestrielles sont basées sur un échantillon d'environ 330 000 entreprises au niveau national et d'environ 19 000 en région.
- Les données sont toujours présentées à périmètre constant d'entreprises, recalculé à chaque période ; les évolutions sont calculées en glissement annuel (une période par rapport à la même période de l'année précédente).
- Les données concernent les TPE-PME réalisant entre 20 K€ et 49 999 K€ de chiffre d'affaires annuel.
- L'indice trimestriel d'activité est corrigé du nombre de jours ouvrés. Le quatrième trimestre 2018 compte un jour ouvré de plus que le quatrième trimestre 2017.
- Les secteurs correspondent à la nomenclature d'activités française – NAF rév. 2, 2008 (édition 2015) – Niveau 1, soit 21 secteurs (avec un zoom sur 5 d'entre eux dans la partie sectorielle).

Infographie réalisée par :

ORDRE DES
EXPERTS-COMPTABLES

Pour en savoir plus,
rendez-vous sur l'onglet régional du site www.imagepme.fr

